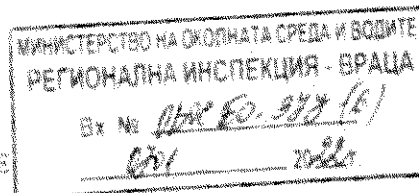


Приложение № 6 към чл. 6, ал. 1 от Наредбата за ОВОС

ДО

ДИРЕКТОРА НА РИОСВ-ВРАЦА



ИСКАНЕ

за преценяване на необходимостта от извършване на оценка на въздействието върху околната среда (ОВОС)

от **Мария Василева**, ЕГН \_\_\_\_\_, притежаваша л. к. № \_\_\_\_\_

Пълен пощенски адрес: обл. Враца, общ. Враца, гр. Враца, 3000, ул. „Г

Телефон, факс и ел. поща (e-mail): 0878444116, e-mail: mimi\_16\_vr@abv.bg

Управител или изпълнителен директор на фирмата възложител: .....

Лице за контакти: **Мария Василева**

**УВАЖАЕМИ Г-Н/Г-ЖО ДИРЕКТОР,**

Моля да ми бъде издадено решение за преценяване на необходимостта от извършване на ОВОС за инвестиционно предложение „Създаване на градина с трайни насаждения“, с местонахождение ПИИ №39846.155.80, местност „Брестака“ в землището на гр. Криводол, общ. Криводол, обл. Враца – ново инвестиционно предложение.

*(посочва се характерът на инвестиционното предложение, в т.ч. дали е за ново инвестиционно предложение и/или за разширение или изменение на инвестиционно предложение съгласно приложение № 1 или приложение № 2 към ЗООС)*

**Прилагам:**

1. Информацията по приложение № 2 към чл. 6 от Наредбата за условията и реда за извършване на оценка на въздействието върху околната среда от наредбата - един екземпляр на хартиен носител и един екземпляр на електронен носител.

2. Информация за датата и начина на заплащане на дължимата такса по Тарифата.

3. Оценка по чл. 99а ЗООС (в случаите по чл. 118, ал. 3 ЗООС) - един екземпляр на хартиен носител и един екземпляр на електронен носител.

4. Информация и оценка по чл. 99б, ал. 1 ЗООС (в случаите по чл. 109, ал. 4 ЗООС) - един екземпляр на хартиен носител и един екземпляр на електронен носител.

Желяя решението да бъде издадено в електронна форма и изпратено на посочения адрес на електронна поща.

Желяя да получавам електронна кореспонденция във връзка с предоставяната услуга на посочения от мен адрес на електронна поща.

Желяя писмото за определяне на необходимите действия да бъде получено чрез лицензиран пощенски оператор.

Дата: 07.01.2022 г.

Уведомител: 

(подпис)

## Информация за преценяване на необходимостта от ОВОС

### I. Информация за контакт с възложителя:

1. Име, постоянен адрес, търговско наименование и селищене.

Мария Василева, гр. Враца, ул. „

2. Пълен пощенски адрес.

обл. Враца, общ. Враца, гр. Враца, 3000, ул. „

3. Телефон, факс и e-mail.

0878444116, e-mail: mimi\_16\_vr@abv.bg

4. Лице за контакти.

Мария Василева

### II. Резюме на инвестиционното предложение:

#### I. Характеристики на инвестиционното предложение:

а) размер, засегнатата площ, параметри, мащабност, обем, производителност, обхват, оформлене на инвестиционното предложение в неговата цялост;

Инвестиционно предложение „Създаване на градина с трайни насаждения“ с местонахождение ПИ №39846.155.80, местност „Брестака“ в землището на гр. Кривопол, общ. Кривопол, обл. Враца попада в обхвата на т. 1, буква „в“ – мелiorативни дейности в селското стопанство, включително напояване и пресушаване на земи от Приложение №2 към чл. 93, ал. 1, т. 1 и т. 2 на ЗООС (24.04.2012 г.). Намерението на възложителя е дейността по отглеждане на трайните насаждения да е съсредоточена в черупкови насаждения – лещини за създаване на градина върху почистена земеделска земя, собственост на възложителя. Площта, върху която ще се реализира инвестиционното предложение е 13 544 кв. м., в границите на имота.

Намерението е насажденията да се отглеждат с каквото напояване и водоснабдяване от р. Ботуня, десен приток на р. Огоста. Водовземането ще е сезонно, с помпа, монтирана на брега на реката, която да изгласква водата към цистерна, в която ще се съхранява водно количество. Инвестиционното предложение е свързано с водовземане от повърхностен воден обект чрез ново съоръжение за водовземане от повърхностни води, съгласно чл. 46,

ал. 1, т. 1, б. „ж“ от Закона за водите след издаване на Разрешително за водоземане от БДР.

Водоземането ще е циклично. Поливането ще се извършва само в летния сезон, като при горещи периоди и трайни засушавания, ще варира в интервал от 12 до 16 дни с поливна норма, която ще е съгласно изискванията на Таблица №3 за Брутни напоителни норми на полски култури, трайни насаждения и етеричномаслени култури за средно суха година при капково напояване, изчислени в куб. м. на декар за година от Наредба за нормите за водопотребление. Напояването ще е съобразено с нормите за Трета Агроклиматична група – Враца, в която попада районът за реализиране на инвестиционното предложение. За измерване на количествата вода ще е монтиран водомер на тласкателя до водоземната помпа.

б) взаимовръзка и кумулиране с други съществуващи и/или одобрени инвестиционни предложения;

Възложителят няма други инвестиционни предложения. Не са му известни свързани с това инвестиционни предложения на други възложители.

в) използване на природни ресурси по време на строителството и експлоатацията на земните недра, почвите, водите и на биологичното разнообразие;

Дейността не се нуждае от използването на природни ресурси за строителство и експлоатация на земните недра. Единствените природни ресурси, които ще бъдат използвани за реализиране на инвестиционното предложение са количествата вода за капково напояване с водоземане на повърхностни води и горивото за водоземната помпа. Не се изисква друг вид водоснабдяване.

г) генериране на отпадъци - видове, количества и начин на третиране, и отпадъчни води;

Дейността, за която е инвестиционното предложение не включва генериране на отпадъци (производствени и твърди), нито на отпадъчни води.

д) замърсяване и вредно въздействие: дискомфорт на околната среда;

Замърсяване и вредно въздействие от дейността не се очакват. Своеобразен дискомфорт може да възникне единствено при монтиране на водоземната помпа и елементите за напояване, което ще е в рамките на 2-4 дни.

Дейностите по обработката на земята ще бъдат наблюдавани за силен или вреден шум, както на имота, на който ще се реализира предложението, така и на съседните имоти.

При самото отглеждане на дръвчетата не се очаква нито замърсяване, нито някакво изменение, свързано с дискомфорт на околната среда.

е) риск от големи аварии и/или бедствия, които са свързани с инвестиционното предложение:

**Не е налице риск от големи аварии, свързани с инвестиционното предложение.**

ж) рисковете за човешкото здраве поради неблагоприятно въздействие върху факторите на жизнената среда по смисъла на § 1, т. 12 от допълнителните разпоредби на Закона за здравето.

**Не съществуват рискове за човешкото здраве, които да са резултат от действието на факторите на жизнената среда. Територията не е урбанизирана, въздухът не се характеризира със замърсяване, не са налице питейни, битови или води за къпане.**

2. Местоположение на площадката, включително необходимата площ за временни дейности по време на строителството.

Площадката за „Създаване на градина с трайни насаждения“ е в границите на ПИ №39846.155.80, местност „Брестака“ в землището на гр. Кривопол, общ. Кривопол, обл. Враца. На север граничи с ПИ №39846.155.54 – река. В съседство на имота са други земеделски територии. Няма да се извършват други дейности, освен описаните, не е необходимо изграждане на пътна инфраструктура, електрическа мрежа, ВиК мрежа и други. Ще се използват съществуващите пътища.

3. Описание на основните процеси (по проспектни данни), капацитет, включително на съоръженията, в които се очаква да са налични опасни вещества от приложение № 3 към ЗООС.

Дейността, работата на съоръжението за водоземане, както и човешката дейност по отглеждане на трайните насаждения не се очаква да водят до наличие на посочените категории опасни вещества. Не са налице вещества нито с висък, нито с висок риск потенциал.

4. Схема на нова или промяна на съществуваща пътна инфраструктура.

За реализирането на предложението ще се използва съществуващата пътна инфраструктура. Не се предвижда промяна в нея.

5. Програма за дейностите, включително за строителство, експлоатация и фазите на закриване, възстановяване и последващо използване.

Дейностите ще стартират с издаване на необходимите разрешителни за водоземане и изграждане на градина с трайни насаждения. За целта ще бъде изработен подробен проект, който да предвижда техническото монтиране на водоземната помпа и елементите за поливане, за разстонинето за засаждане на дръвчетата. Предложението ще се реализира изцяло в един етап. Фазите на реализиране са две на брой, като първата от тях е засаждането на дръвчетата, които ще се извърши едновременно с монтирането на помпата за водоземане от източника, а втората е

фазата на експлоатация, която включва останалите дейности по отглеждане на трайните насаждения.

6. Предлагани методи за строителство.

Строителни дейности няма да се извършват. Монтирането на помпата до водонточника ще се извърши, съгласно указанията на БДП. Експлоатацията на обекта ще е с подходяща техника, като ще се съблюдават стандартите за поддържане на земята в добро екологично състояние. Засаждането ще се извърши след селскостопанска обработка – изораване.

7. Доказване на необходимостта от инвестиционното предложение.

Необходимостта от инвестиционното предложение е продиктувана от недостатъчното количество на площи с трайни насаждения, използвани за плодове, конкретно за плодосъбиране на ядки с отлични хранителни качества и ползи за здравето.

Освен това, чрез инвестиционното намерение ще се постигне:

- поддържане на дългосрочната плодovitост на почвите;
- разумно използване на водните ресурси;
- поддържане на генетичното разнообразие на биоензимите;
- стимулиране на естествения биологичен цикъл;
- производство на стоки с високи хранителни качества и други.

8. План, карти и снимки, показващи границите на инвестиционното предложение, даващи информация за физическите, природните и антропогенните характеристики, както и за разположените в близост елементи от Националната екологична мрежа и най-близко разположените обекти, подлежащи на здравна защита, и отстоянията до тях.

Скица на ПИ №39846.155.80

9. Съществуващо земеползване по границите на площадката или трасето на инвестиционното предложение.

**Неурбанизирана територия, в съседство са обработваеми земи.**

10. Чувствителни територии, в т.ч. чувствителни зони, уязвими зони, защитени зони, санитарно-охранителни зони около водонточниците и съоръженията за питейно-битово водоснабдяване и около водонточниците на минерални води, използвани за лечебни, профилактични, питейни и хигиенни нужди и др.; Национална екологична мрежа.

Имотът за реализиране на инвестиционното предложение не попада в защитена зона на питейните води от повърхностни водни тела, не попада в зона за отгил и водни спортове, не попада в нитратно уязвима зона, нито в зона за стопански ценни

видове риби. Имотът не попада в защитени територии, в зона за птици, в зона за местообитанията. В близост не са налице защитени зони – елементи от НЕМ, които да бъдат повлияни от изграждането и дейността на инвестиционното намерение. Поречието на р. Огоста попада в чувствителна зона, в близост има подземно водно тяло, като всички такива са определени като защитена зона на питейните води.

11. Други дейности, свързани с инвестиционното предложение (например добив на строителни материали, нов водопровод, добив или пренасяне на енергия, жилищно строителство).

Не е относимо.

12. Необходимост от други разрешителни, свързани с инвестиционното предложение.

**Разрешително за водоземане от повърхностни води с ново водоземно съоръжение от БДП.**

III. Местоположение на инвестиционното предложение, което може да окаже отрицателно въздействие върху нестабилните екологични характеристики на географските райони, поради което тези характеристики трябва да се вземат под внимание, и по-конкретно:

1. съществуващо и одобрено земеползване - **ДА**;
2. мочурища, крайречни области, речни устия - **НЕ**;
3. крайбрежни зони и морска околна среда - **НЕ**;
4. планински и горски райони - **НЕ**;
5. защитени със закон територии - **НЕ**;
6. засегнати елементи от Националната екологична мрежа - **НЕ**;
7. ландшафт и обекти с историческа, културна или археологическа стойност - **НЕ**;
8. територии и/или зони и обекти със специфичен санитарен статут или подлежащи на здравна защита - **НЕ**.

IV. Тип и характеристики на потенциалното въздействие върху околната среда, като се вземат предвид вероятните значителни последици за околната среда вследствие на реализацията на инвестиционното предложение:

I. Въздействие върху населението и човешкото здраве, материалните активи, културното наследство, въздуха, водата, почвата, земните недра, ландшафта, климата, биологичното разнообразие и неговите елементи и защитените територии.

Инвестиционното предложение не предопределя неблагоприятно въздействие върху хората и тяхното здраве, нито до антропогенно въздействие и натоварване на околната среда. Не се предвижда използването на тежка механизация. Шумовото

въздействие по време на обработката на земята ще е в съобразен часови диапазон при наблюдаване на нивото. Изгорелите газове от земеделската техника ще са ограничени като замърсител. Това въздействие не считаме за силно неблагоприятно върху почвата, въздуха или водата. Не съществува опасност от замърсяване на повърхностните или подпочвените води.

2. Въздействие върху елементи от Националната екологична мрежа, включително на разположените в близост до инвестиционното предложение.

Теренът за дейността няма близост, пряко или косвено въздействие върху елементите от НЕМ и няма да има отрицателно влияние върху тях.

3. Очакваните последици, произтичащи от уязвимостта на инвестиционното предложение от риск от големи аварии и/или бедствия.

Не се очакват.

4. Вид и естество на въздействието (пряко, непряко, вторично, кумулативно, краткотрайно, средно- и дълготрайно, постоянно и временно, положително и отрицателно).

Временно пряко шумово въздействие при обработка на земята.

5. Степен и пространствен обхват на въздействието - географски район; засегнато население; населени места (наименование, вид - град, село, курортно селище, брой на населението, което е вероятно да бъде засегнато; и др.).

Теренът за предложението е в неурбанизирана територия, степента на въздействие от дейността е незначителна, обхватът е локален. Жилищната зона на гр. Криводол не е в изключителна близост до площадката. Най-близките сгради са на разстояние по-голямо от 10 м. от крайните линии на имота.

6. Вероятност, интензивност, комплексност на въздействието.

Вероятността от замърсяване по време на експлоатационния период е незначителна. Въздействието не може да се определи като комплексно, налице е възможност от шумово въздействие единствено в първата фаза на реализиране на предложението.

7. Очакваното настъпване, продължителността, честотата и обратимостта на въздействието.

Въздействието е с малка продължителност, в рамките на допустимите часове през деня, за кратък период от време.

8. Комбинирането с въздействия на други съществуващи и/или одобрени инвестиционни предложения.

Не е приложимо.



9. Възможността за ефективно намаляване на въздействията.

Не се очаква въздействие върху елементите за качество, определено екологичното и химичното състояние на повърхностното водно тяло. Не се очаква пряко въздействие, водещо до влошаване на състоянието на подземно водно тяло. Теренът не попада в границите на РЗПРН. Инвестиционното намерение е допустимо спрямо целите за опазване на околната среда, като оптимизирането на дейността ще бъде съобразено с мерките за запазване и подобряване на почвената влагозапазеност, с въвеждането на водоспестяващи технологии с измерване на взетата от източника вода, с прилагане на технологии, които да не въздействат негативно върху околната среда при почвоподготовката.

10. Трансграничен характер на въздействието.

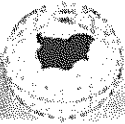
Няма.

11. Мерки, които е необходимо да се включат в инвестиционното предложение, свързани с избягване, предотвратяване, намаляване или компенсиране на предполагаемите значителни отрицателни въздействия върху околната среда и човешкото здраве.

Не се очакват значителни отрицателни въздействия върху околната среда и човешкото здраве. Въпреки това, по отношение на човешкия ресурс за експлоатацията на обекта, може да се предвиди необходимите дейности да се извършват при адекватни метеорологични условия. По отношение на шумовото въздействие от минималната механизация, може да се осъществява контрол на времетраенето за обработка с машини и такова да бъде избягвано, където е възможно.

V. Обществен интерес към инвестиционното предложение.

Градната с трайни насаждения дечици би довела до разширение на обектите от екологични райони за производство на екологична продукция. За реализирането на предложението не са необходими ресурси от околната среда, които да ометят обществеността, да затруднят жителството на хората или да пренятстват техни дейности.



### СЛУЖБА ПО ГЕОДЕЗИЯ, КАРТОГРАФИЯ И КАДАСТЪР - ГР. ВРАЦА

3000, ПОЩЕНСКА КУТИЯ 150, Бул. "ХРИСТО БОТЕВ" №46, ет 2/3, 062/623081; 661923,  
vraca@cadastre.bg, БУЛСТАТ:130362903

### СКИЦА НА ПОЗЕМЛЕН ИМОТ № 15-917937-19.08.2021 г.

Поземлен имот с идентификатор 39846.155.80

Гр. Криводол, общ. Криводол, обл. Враца

По кадастралната карта и кадастралните регистри, одобрени със Заповед РД-18-203/25.01.2018 г.  
на **ИЗПЪЛНИТЕЛЕН ДИРЕКТОР НА АГКК**

Последно изменение на кадастралната карта и кадастралните регистри, засягащо поземления имот е от  
**19.08.2021 г.**

Адрес на поземления имот: **местност БРЕСТАКА**

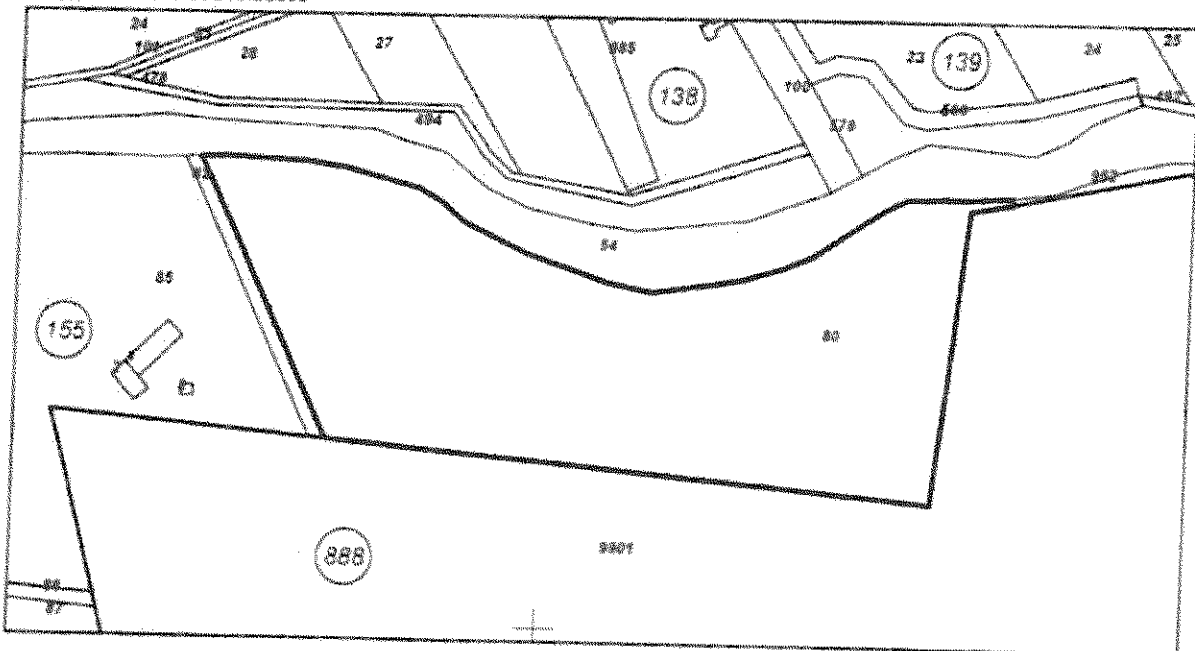
Площ: **13544 кв. м**

Трайно предназначение на територията: **Земеделска**

Начин на трайно ползване: **Ливада**

Категория на земята: **4**

Координатна система: **ККС2005**



М 1:2000

Предишен идентификатор: **няма**

Номер по предходен план: **000080**

Съсед: **39846.888.9901, 39846.138.962, 39846.138.54, 39846.155.82**

Собственици по данни от КРНИ:

1. **МАРИЯ - ВАСИЛЕВА**

площ 13544 кв. м от правото на собственост

Договор № 141 том 12 рег. 4419 от 12.08.2021г., издаден от Служба по адресантите гр. Враца

Носители на други вещни права по данни от КРНИ:  
**няма данни**

Скица № 15-917937-19.08.2021 г. издадена въз основа на  
заявление с входящ № 01-459200-17.08.2021 г.



ВЕРНО С  
ОРИГИНАЛА

(Силвия Маркова)